

MANUEL



CANDY

CCT3L517EW

NOTICE D'UTILISATION



[Tous nos Tutos vidéo](#)



[Darty.com](#)



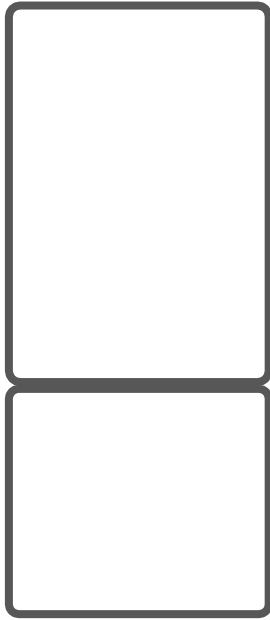
[Tous nos magasins](#)



[Communauté SAV Darty](#)

USER MANUAL

CITY COMBI



BG 3
CZ 17
DA 30
DE 42
EL 56
ES 71
FI 85
FR 98
HR 112
HU 125
IT 139
NL 153
NO 166
PL 178
PT 192
RO 205
RU 218
SK 234
SL 247
SR 260
SV 273
UK 285
EN 300
ET 316
LT 332
LV 348

Manuel d'utilisation
TRF-37LE

INFORMATIONS SUR LA SÉCURITÉ

Veillez lire attentivement les instructions d'utilisation et d'installation !

Elles contiennent des informations importantes sur l'installation, l'utilisation et l'entretien de l'appareil.

Le fabricant n'est pas responsable si vous ne respectez pas les instructions et avertissements.

Conservez tous les documents pour une utilisation ultérieure ou pour le propriétaire suivant.

- **Ne branchez pas l'appareil à l'alimentation électrique avant d'avoir retiré tous les protecteurs d'emballage et de transport. Tenez les enfants à l'écart de l'emballage et de ses parties.**
- **Risque de suffocation provenant de cartons pliants et de film plastique !**
- **Laissez-le reposer au moins 4 heures avant de l'allumer pour permettre à l'huile du compresseur de décanter s'il a été transporté horizontalement.**
- **Assurez-vous qu'il n'a pas été endommagé pendant le transport.**
- **N'endommagez pas le circuit réfrigérant.**
- **Maintenez les ouvertures de ventilation situées dans le bâti de l'appareil ou sur la structure encastrée, libres de toute obstruction.**
- **N'utilisez jamais de l'eau pour laver le**

- compresseur, essuyez-le avec un chiffon sec après le nettoyage pour éviter la rouille.**
- **Manipulez toujours l'appareil avec au moins deux personnes parce qu'il est lourd.**
 - **Installez et mettez à niveau l'appareil dans une zone adaptée à sa taille et à son utilisation.**
 - **Assurez-vous que les informations électriques figurant sur la plaque signalétique sont conformes à l'alimentation électrique. Si ce n'est pas le cas, contactez un électricien.**
 - **L'appareil est alimenté par une alimentation de 220-240 VCA/50 Hz. Les variations anormales de tension peuvent provoquer l'arrêt de l'appareil ou endommager le régulateur de température ou le compresseur, ou il peut y avoir un bruit anormal lors du fonctionnement. Dans ce cas, un régulateur automatique doit être monté.**
 - **Uniquement pour le Royaume-Uni : Le cordon d'alimentation de l'appareil est équipé d'une fiche 3 pôles (de mise à la terre) qui s'adapte à une prise standard 3 pôles (de mise à la terre). Ne coupez jamais ou ne démontez jamais la troisième broche (mise à la terre). Une fois l'appareil installé, la fiche doit être accessible.**
 - **Assurez-vous que le câble secteur ne se retrouve pas coincé**

sous l'appareil pendant et après le transport/le déplacement de l'appareil, pour éviter de couper ou d'endommager le câble secteur. Si le cordon d'alimentation est endommagé, faites-le remplacer par le fabricant, le service après-vente ou un électricien qualifié pour éviter tout risque d'accident.

- **Ne pas installer l'appareil dans des endroits humides, huileux ou poussiéreux, ne pas l'exposer à la lumière directe du soleil et à l'eau.**
- **Ne pas installer l'appareil à proximité de radiateurs ou de matériaux inflammables.**
- **POUR les appareils équipés d'un**

compartiment congélateur : en cas de panne de courant, n'ouvrez pas le couvercle. Les aliments congelés ne devraient pas être affectés si la panne dure moins que les heures indiquées sur l'étiquette signalétique (temps de montée en température). Si la panne dure plus longtemps, alors il convient de vérifier les aliments et de les manger immédiatement ou bien de les cuire et de les congeler à nouveau.

- **Si vous trouvez que le couvercle de l'appareil est difficile à ouvrir juste après l'avoir fermé, ne soyez pas inquiet. Cela vient de la différence de pression qui doit**

- s'égaliser et permettre au couvercle de s'ouvrir normalement après quelques minutes.**
- **Ne conservez pas de médicaments, de bactéries ou d'agents chimiques dans l'appareil. Cet appareil est un appareil électroménager, il n'est pas recommandé de stocker des produits qui nécessitent des températures strictes.**
 - **Ne pas tirer ou plier de manière excessive le cordon d'alimentation ou ne pas toucher la fiche avec les mains mouillées.**
 - **Ne conservez pas des produits contenant des gaz propulseurs inflammables (par ex. des bombes de pulvérisation) ou des substances explosives dans l'appareil. Risque d'explosion !**
 - **Ne placez pas d'objets instables (objets lourds, récipients remplis d'eau) sur le dessus du réfrigérateur, pour éviter les blessures corporelles causées par une chute ou une électrocution causée par le contact avec de l'eau.**
 - **Ne pas utiliser d'appareils électriques à l'intérieur des compartiments de conservation des aliments, sauf s'ils correspondent aux modèles recommandés par le fabricant.**
 - **Ne touchez pas les éléments de refroidissement internes, en particulier avec les mains mouillées, afin d'éviter**

- les fissures ou les blessures.**
- **Les enfants, les personnes qui ont des capacités physiques, mentales ou sensorielles limitées, ainsi que les personnes qui ont des connaissances insuffisantes en matière de sécurité d'utilisation de l'appareil sont à risque.**
 - **Vérifiez que les enfants et les personnes vulnérables ont compris les dangers. Une personne responsable de la sécurité doit surveiller les enfants et les personnes vulnérables qui utilisent l'appareil ou leur expliquer son fonctionnement. Seuls les enfants âgés de 8 ans et plus peuvent**
- utiliser l'appareil.**
- **Les enfants ne doivent pas jouer avec l'appareil.**
 - **Les enfants âgés de 3 à 8 ans sont autorisés à remplir et vider cet appareil.**
 - **POUR les appareils avec compartiment congélateur : ne conservez pas de liquides en bouteille ou en canette (surtout les boissons gazeuses) dans le compartiment congélateur. Les bouteilles et les canettes peuvent éclater !**
 - **POUR les appareils équipés d'un compartiment congélateur : ne placez jamais d'aliments congelés dans votre bouche juste après les avoir sortis du**

**compartiment
congélateur. Risque de
brûlures à basse
température !**

- **Gardez les pièces en plastique et le joint de porte exempt d'huile et de graisse. Dans le cas contraire, les pièces en plastique et le joint de porte deviendront poreux.**
 - **Avant de procéder à tout fonctionnement, débrancher le cordon électrique de la prise électrique.**
 - **N'utilisez pas des dispositifs mécaniques ou d'autres moyens pour accélérer le processus de dégivrage, hormis ceux recommandés par le fabricant.**
 - **Ne pas utiliser d'objets pointus ou tranchants comme des couteaux ou des fourchettes pour retirer la couche**
- de glace.**
- **Ne jamais utiliser de sèche-cheveux, de chauffages électriques ou d'autres appareils électriques similaires pour le dégivrage.**
 - **Il est recommandé de garder la fiche dans un état propre, tout résidu de poussière présente en excès sur la fiche peut être la cause d'un incendie.**
 - **N'essayez pas de réparer, démonter ou modifier l'appareil vous-même. En cas de réparation, veuillez contacter notre service clientèle.**
 - **Supervisez les enfants pendant le nettoyage ou l'entretien de l'appareil.**
 - **Ne nettoyez pas les clayettes froides en verre à l'eau chaude. Un changement soudain de**

température peut
casser le verre.

- **AVERTISSEMENT :**
Les tubes du circuit de réfrigération transportent une petite quantité d'un frigorigène respectueux de l'environnement mais inflammable (R600a) et d'un gaz isolant (cyclopentane). Il n'endommage pas la couche d'ozone et n'augmente pas l'effet de serre. Si le réfrigérant s'échappe, il risque de blesser vos yeux ou de s'enflammer.
- En cas de dommages du circuit de réfrigérant :
 - Éteignez l'appareil et débranchez la fiche secteur,
 - N'approchez jamais de l'appareil ni flammes nues ni

sources

d'inflammation,

- Aérez bien la pièce pendant plusieurs minutes,
- Informez le service à la clientèle.
- **AVERTISSEMENT :**
N'endommagez pas la fiche et/ou le cordon d'alimentation ; cela pourrait provoquer des chocs électriques ou des incendies.
- **AVERTISSEMENT :**
N'utilisez pas des systèmes multiprises portatifs ou des alimentations portatives. Nous ne recommandons pas l'utilisation de rallonges et d'adaptateurs multiples.
- N'essayez pas de vous asseoir ou de vous tenir debout sur le dessus de l'appareil. Vous pourriez vous

blessé ou endommager l'appareil. Cet appareil n'est pas conçu pour être empilé avec d'autres appareils.

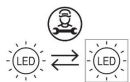
- **Le produit est conçu et fabriqué pour un usage domestique uniquement.**
- **Seules les pièces d'origine fournies par le fabricant peuvent être utilisées. Le fabricant garantit que seules ces pièces satisfont aux exigences de sécurité.**
- **L'ouverture prolongée de la porte peut entraîner une augmentation significative de la température dans les compartiments de l'appareil.**
- **Nettoyez régulièrement les surfaces pouvant se retrouver au contact**

des aliments et les systèmes d'écoulement accessibles.

- **Nettoyez les réservoirs d'eau s'ils n'ont pas été utilisés pendant 48 h ; rincez le système d'eau raccordé à l'arrivée d'eau si l'eau n'a pas été tirée pendant 5 jours.**
- **Conservez au réfrigérateur la viande et le poisson crus dans des récipients adaptés, afin qu'ils ne se retrouvent pas au contact d'autres aliments et qu'ils ne s'égouttent pas dessus.**
- **Les compartiments pour produits surgelés à deux étoiles (s'ils sont présents dans l'appareil) sont adaptés pour conserver les aliments**

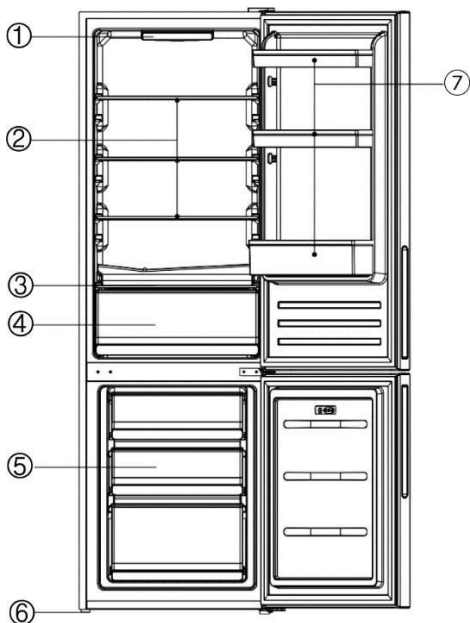
**pré-surgelés,
conserver ou préparer
des glaces et fabriquer
des glaçons.**

- **Les compartiments à une, deux et trois étoiles, s'ils sont présents dans l'appareil, ne sont pas adaptés pour surgeler les aliments frais.**
- **Si l'appareil reste vide pendant de longues périodes, éteignez-le, dégivrez-le, nettoyez-le, séchez-le et laissez la porte ouverte pour prévenir la formation de moisissure à l'intérieur de l'appareil.**
- **Source lumineuse remplaçable (LED uniquement) par un professionnel**
- **Ce produit contient une source lumineuse de classe d'efficacité énergétique G.**



**POUR les caves à vin :
cet appareil est destiné
à être utilisé
exclusivement pour le
stockage du vin**

- **POUR un appareil autonome : cet appareil de réfrigération n'est pas destiné à être utilisé comme un appareil encastré**
- **POUR les appareils sans compartiment 4 étoiles : cet appareil de réfrigération n'est pas adapté à la congélation des denrées alimentaires**



TRF-37LEA	
N°	Description
①	Panneau de commande électronique
②	Clayette en verre
③	Couvercle bac à légumes
④	Bac à légumes
⑤	Tiroir du congélateur
⑥	Pieds réglables
⑦	Balconnet de porte

POUR les appareils sans compartiment 4 étoiles : cet appareil de réfrigération n'est pas adapté à la congélation des denrées alimentaires

POUR un appareil autonome : cet appareil de réfrigération n'est pas destiné à être utilisé comme un appareil encastré

POUR les caves à vin : cet appareil est destiné à être utilisé exclusivement pour le stockage du vin

POSITIONNEMENT

Installez cet appareil à un endroit où la température ambiante correspond à la classe climatique indiquée sur la plaque signalétique de l'appareil :

- Tempérée prolongée (SN) : 'cet appareil de réfrigération est destiné à être utilisé à des températures ambiantes allant de 10 °C à 32 °C'

- Tempérée (N) : 'cet appareil de réfrigération est destiné à être utilisé à des températures ambiantes allant de 16 °C à 32 °C'

- Subtropicale (ST) : 'cet appareil de réfrigération est destiné à être utilisé à des températures ambiantes allant de 16 °C à 38 °C'

- Tropicale (T) : 'cet appareil de réfrigération est destiné à être utilisé à des températures ambiantes allant de 16 °C à 43 °C'

CONSERVATION DES ALIMENTS

Placez les différents aliments dans différents compartiments selon le tableau ci-dessous

Compartiment du réfrigérateur	Type d'aliment
Porte ou balconnets du compartiment du réfrigérateur	<ul style="list-style-type: none"> Aliments avec conservateurs naturels tels que confitures, jus de fruits, boissons, condiments. Ne conservez pas des aliments périssables
Tiroirs à légumes (tiroir à salade)	<ul style="list-style-type: none"> Les fruits, les herbes et les légumes doivent être placés séparément dans le bac à légumes Ne conservez pas les bananes, oignons, pommes de terre et l'ail au réfrigérateur
Clayette du réfrigérateur – milieu	<ul style="list-style-type: none"> Produits laitiers, œufs
Clayette du réfrigérateur – haut	<ul style="list-style-type: none"> Aliments qui n'ont pas besoin de cuisson, tels que les plats cuisinés, la charcuterie, les restes.
Tiroir(s)/bac du congélateur	<ul style="list-style-type: none"> Aliments pour la conservation de longue durée Tiroir inférieur pour la viande crue, la volaille, le poisson Tiroir central pour les légumes surgelés, les frites. Bac supérieur pour la crème glacée, les fruits surgelés, les produits cuits surgelés.

- Pour la plupart des catégories d'aliments, le temps de conservation le plus long dans le compartiment réfrigérateur est obtenu avec des températures plus froides. Étant donné que certains produits particuliers (comme les fruits et légumes frais) peuvent être endommagés par des températures plus froides, il est suggéré de les garder dans les tiroirs à légumes, s'ils sont présents. S'ils ne sont pas présents, maintenez un réglage moyen pour le thermostat.

- Il est suggéré de régler la température à 4 °C dans le compartiment réfrigérateur et, si possible, à -18 °C dans le compartiment congélateur.
- Pour les aliments congelés, reportez-vous au temps de conservation indiqué sur l'emballage des aliments. Ce temps de conservation est obtenu chaque fois que le réglage respecte les températures de référence du compartiment (une étoile -6 °C, deux étoiles -12 °C, trois étoiles -18 °C)

ASSISTANCE TECHNIQUE

Pour contacter l'assistance technique, visitez notre site web : <https://corporate.haier-europe.com/en/>

Dans la section « site web », choisissez la marque de votre produit et votre pays. Vous serez redirigé vers le site web spécifique où vous trouverez le numéro de téléphone et le formulaire pour contacter l'assistance technique.

Pour plus d'informations sur le produit, consultez <https://eprel.ec.europa.eu/> ou scannez le code QR sur l'étiquette énergétique fournie avec l'appareil.



L'image ci-dessus est le panneau de commande et seuls les boutons de gauche et de droite servent à contrôler le réfrigérateur. Le bouton de gauche sert à allumer/éteindre le réfrigérateur, tandis que le bouton de droite sert à régler la température.

Appuyez sur ce bouton pendant 3 secondes pour allumer ou éteindre l'appareil.

Ce produit est doté d'une fonction de mémoire en cas de coupure de courant ou de panne de courant.



Cette touche permet de régler la température à l'intérieur du réfrigérateur. Appuyez sur ce capteur pour effectuer un réglage, le numéro commence à clignoter, et si le bouton s'arrête, le numéro lumineux clignote, au bout de 5 secondes il cesse de clignoter, et le décalage

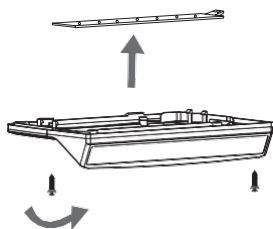
de température correspondant au numéro est confirmé, puis autant de fois que nécessaire jusqu'à ce que le niveau souhaité soit sélectionné. Les paramètres vont du mode Super refroidissement à 2 °C, 3 °C, 4 °C, 6 °C, 8 °C, et cela représente la température approximative du réfrigérateur.

Position	Conditions
2&3	Température estivale ou ambiante comprise entre 25 et 35 °C
4	Température de printemps, automne ou ambiante comprise entre 15 et 25 °C
6&8	Température hivernale ou ambiante comprise entre 5 et 15 °C

Démarrage du mode Super refroidissement : lorsque le mode Super refroidissement est sélectionné, cela signifie que le réfrigérateur fonctionne à 2 °C pendant 24 heures. Ensuite, la fonction s'arrête automatiquement, puis revient au réglage de la température d'origine.

Veillez noter : Dans la mesure du possible, évitez d'avoir la température réglée sur Super refroidissement ou 2 °C tout le temps. Cela permettra de réduire la pression sur le compresseur et le système de réfrigération.

Appuyez sur  pendant 15 s, la touche  se met à clignoter, puis accédez à l'état réglable en laboratoire



Les instructions de fonctionnement de remplacement de la lampe sont les suivantes :

Remplacez les ampoules (paramètre de la lampe : 12 V/5 W)

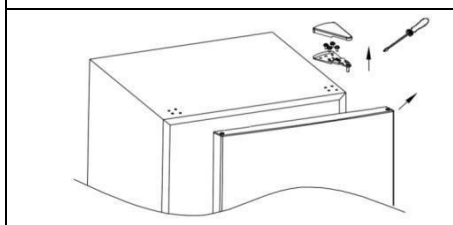
1. Débranchez le cordon d'alimentation.

2. Retirez le couvercle de la lampe supérieure à l'aide d'un tournevis.

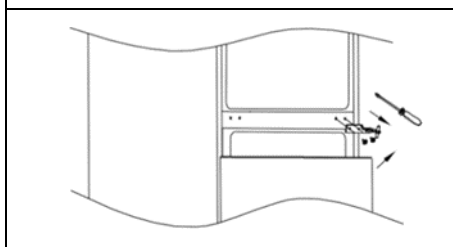
3. Retirez l'ampoule et remplacez-la.

4. Remettez le couvercle de la lampe.

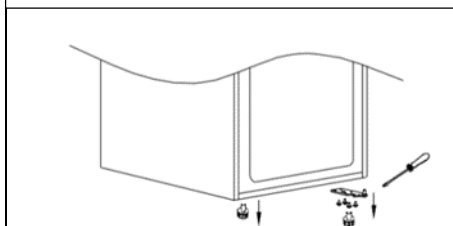
1. Assurez-vous que le réfrigérateur est débranché, appuyez légèrement sur le couvercle de la charnière vers le haut pour l'enlever, retirez les quatre vis qui fixent la charnière supérieure de la porte et retirez la charnière, puis retirez la porte du réfrigérateur.



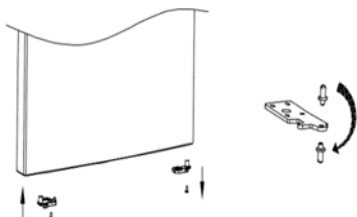
2. Retirez les deux vis qui fixent la charnière centrale.



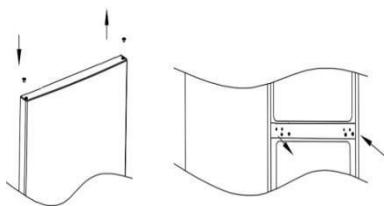
3. Retirez les vis qui fixent la charnière inférieure sur le côté droit de l'armoire, puis la charnière et les pieds réglables.



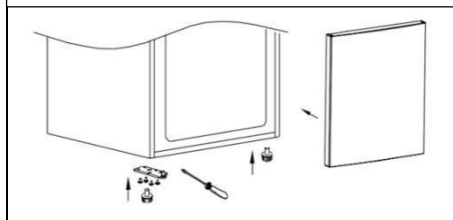
4. Retirez le butoir de la porte droite situé en bas de la porte du réfrigérateur et du congélateur, puis retirez le butoir de la porte gauche du sac d'accessoires, installez-le sur le côté inférieur gauche de la porte du réfrigérateur et du congélateur. Retirez la tige et installez-la de l'autre côté.



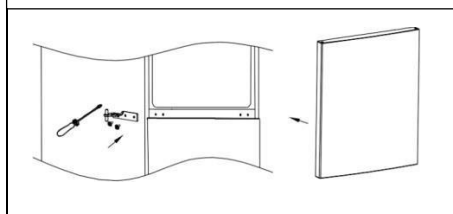
5. Retirez le cache-trou de la charnière droite du congélateur, installez-le sur le côté gauche. Retirez la cheville de trou de vis de la charnière centrale située sur le côté gauche, puis installez-la à droite.



6. Installez la charnière inférieure sur le côté gauche de l'armoire, puis installez les deux pieds réglables sur la position actuelle, puis installez la porte du congélateur.



7. Installez la charnière centrale sur le côté gauche, puis installez la porte du réfrigérateur en même temps.



8. Retirez le cache-trou gauche de la charnière sur le côté droit, puis installez la charnière supérieure et le couvercle de charnière du côté gauche de l'armoire.

