

# Vedette

mérite votre confiance

GUIDE D'INSTALLATION & D'UTILISATION

## Lave-Linge



# **Sommaire**

---

<b>Sommaire</b> .....	<b>2</b>
<b>Consignes de sécurité</b> .....	<b>3</b>
<b>Retrait de l'emballage</b> .....	<b>6</b>
<b>Installation</b> .....	<b>7</b>
<b>Installation de votre lave-linge</b> .....	<b>7</b>
Choisir le bon emplacement pour votre lave-linge .....	7
<b>Déplacement et Installation</b> .....	<b>8</b>
Retirer les boulons de transport.....	8
Déplacer le lave-linge .....	8
Longueurs de câble et de tuyau.....	9
Mettre votre lave-linge à niveau .....	9
Tuyau d'arrivée d'eau.....	9
Tuyau de vidange d'eau .....	10
Brancher à la prise de courant.....	11
<b>Description du produit</b> .....	<b>12</b>
L'appareil .....	12
Le panneau de commande .....	13
<b>Préparation</b> .....	<b>14</b>
Trier votre linge.....	14
Préparer votre linge .....	14
Doser la lessive et l'adoucissant.....	14
<b>Avant la première utilisation</b> .....	<b>16</b>
<b>Programmation</b> .....	<b>16</b>
Lavage standard.....	16
Vider la machine (une fois le programme terminé) .....	16
Sélectionner le programme.....	17
Éteindre et allumer la sonnerie .....	18
<b>Informations importantes</b> .....	<b>18</b>
Laver le linge délicat (Programmes « Lavage à la main » et « Laine/Délicat ») .....	18
Charger le linge délicat dans le tambour.....	18
Quelle lessive utiliser ?.....	18
Comment utiliser l'amidon pour votre linge ?.....	18
Comment activer la sécurité enfant ? .....	19
<b>Entretien : nettoyage de votre lave-linge</b> .....	<b>20</b>
Nettoyer le tambour .....	20
Nettoyer l'extérieur de votre lave-linge .....	20
Nettoyer le bac à produits lessive .....	20
Bouchon du siphon.....	20
Nettoyer le joint de porte et le hublot .....	20
Nettoyer le filtre .....	21
Protéger le tuyau d'arrivée d'eau contre le gel.....	21
Nettoyer le filtre du tuyau d'arrivée d'eau .....	21
<b>Conseils et astuces</b> .....	<b>22</b>
<b>Questions et réponses</b> .....	<b>24</b>
Codes erreur .....	25
<b>Caractéristiques</b> .....	<b>25</b>
<b>Fiche produit</b> .....	<b>26</b>

**Cet appareil, destiné exclusivement à un usage domestique, a été conçu pour laver le linge. Très important : lisez attentivement ce guide avant d'installer et d'utiliser cet appareil.**

## **Consignes de sécurité**

---

Pour votre sécurité et afin de réduire le risque de blessure ou de choc électrique, veuillez respecter les consignes de sécurité énumérées ci-dessous.

### **ATTENTION !**

- Si vous n'utilisez pas le lave-linge pendant quelque temps, par exemple si vous partez en vacances, débranchez la prise et coupez l'arrivée d'eau du lave-linge. Ceci est particulièrement important s'il n'y a pas d'évacuation autour du lave-linge.
- Si l'arrivée d'eau reste ouverte, il se peut que la pression d'eau augmente et provoque une fuite.

### **Utilisation générale**

- Les boulons de transport sont utilisés pour transporter le lave-linge. Vous devez les retirer à l'aide d'une clef ou un outil similaire avant d'installer le lave-linge. Si vous ne les retirez pas, cela provoquera de fortes vibrations au moment de l'essorage.
- N'installez pas votre lave-linge dans une pièce humide ou qui est exposée aux températures extérieures. Cela pourrait provoquer un choc électrique, un incendie, une panne ou une détérioration de l'appareil.
- Ne versez pas d'eau directement sur le lave-linge. Cela pourrait causer un court-circuit ou un choc électrique.
- Éloignez les objets brûlants du lave-linge, tels que les bougies ou les cigarettes. Ils pourraient causer un incendie ou d'autres dommages.
- Éloignez les substances inflammables du lave-linge, par exemple le kérosène, l'essence, le benzène, les diluants à peinture et l'alcool, ou les vêtements qui en sont imprégnés. Ils pourraient provoquer une explosion ou un incendie.
- Ce lave-linge est uniquement conçu pour laver les textiles étiquetés « lavage en machine ».
- Ne branchez pas le lave-linge à l'arrivée d'eau chaude. Le lave-linge fonctionne uniquement à l'eau froide.
- Avant d'utiliser le lave-linge, ouvrez le robinet pour vérifier que le tuyau est correctement raccordé. Dans le cas contraire, cela peut entraîner une fuite d'eau.
- Ne mettez pas trop de linge ou de produit lessive dans le lave-linge. Cela peut être mauvais pour la machine ou le linge.
- Attention de ne pas coincer votre linge dans la porte lorsque vous la fermez. Cela pourrait entraîner une fuite d'eau ou endommager votre linge.
- Ce lave-linge est exclusivement réservé à un usage domestique.

## **Alimentation électrique et câble**

- Utilisez une prise de courant indépendante conçue pour l'usage domestique, de 10A 220V à 240V CA. Si le lave-linge est branché sur la même prise que d'autres appareils, cela peut surchauffer et provoquer un incendie.
- Assurez-vous que la fiche secteur est bien enfoncée dans la prise de courant. Un branchement défectueux peut surchauffer et provoquer un choc électrique ou un incendie.
- Vérifiez que le câble électrique et la fiche secteur ne sont pas endommagés. Si le câble électrique est endommagé, il doit être remplacé par le fabricant, son agent de service ou une personne qualifiée afin de ne pas vous exposer à un danger.
- Débranchez le câble électrique lorsque vous nettoyez le lave-linge.
- Ne touchez pas le câble électrique ou la fiche secteur avec des mains humides. Il existe un risque d'électrocution.
- Vérifiez régulièrement que la fiche secteur n'est pas sale. Si de la saleté s'accumule sur la fiche secteur, cela pourrait causer un incendie. Afin d'éviter que cela ne se produise, débranchez le câble et nettoyez la fiche secteur à l'aide d'un chiffon sec.
- Si vous débranchez la fiche secteur, tenez bien la fiche et non pas le câble. Si vous tirez sur le câble, cela peut provoquer un choc électrique ou un incendie.
- N'utilisez pas d'adaptateur ou de rallonge. Cela peut surchauffer et provoquer un incendie.

- Assurez-vous que la tension du secteur correspond à la tension indiquée sur le lave-linge. Si vous n'êtes pas sûr, contactez un électricien.
- La fiche secteur doit rester accessible afin de pouvoir la débrancher ou un interrupteur à pôles doit être intégré au câblage fixe conformément aux réglementations relatives aux installations électriques.

## **Afin d'éviter les blessures/dommages**

- Ne grimpez pas sur le lave-linge. Vous pourriez vous faire mal ou endommager le lave-linge.
- Lorsque vous ouvrez et fermez la porte, assurez-vous d'éloigner vos doigts de la charnière, vous pourriez vous blesser.
- Vérifiez que votre linge ne contient pas d'objets, tels que des ongles, des épingles, des pièces de monnaie, des pinces à cheveux etc. Cela pourrait endommager votre linge ou votre appareil.
- Afin d'éviter que de gros objets lourds (p. ex. boucles, gros boutons, etc.) ne tapent le carreau de la porte, mettez vos vêtements à l'envers ou retirez les objets lourds. Ils pourraient endommager votre linge ou votre appareil.
- Ne lavez pas, ne rincez pas ou n'essorez pas de draps ou de vêtements résistants à l'eau. Ils pourraient causer des vibrations ou une panne du lave-linge pendant le rinçage-essorage. Cela pourrait provoquer des blessures, endommager le lave-linge ou causer des dommages liés à une fuite d'eau.
- Attention lorsque vous videz l'eau chaude ou enlevez le produit lessive du tambour.

- Ne démontez pas, ne réparez pas ou ne modifiez pas le lave-linge. Le lave-linge pourrait ne plus fonctionner correctement et cela pourrait causer des blessures ou un incendie.
- Cet appareil peut être utilisé par des enfants âgés d'au moins 8 ans et par des personnes ayant des capacités physiques, sensorielles ou mentales réduites, ou dénuées d'expérience ou de connaissance, s'ils (si elles) sont correctement surveillé(e)s ou si des instructions relatives à l'utilisation de l'appareil en toute sécurité leur ont été données et si les risques encourus ont été appréhendés.
- Il convient de surveiller les enfants pour s'assurer qu'ils ne jouent pas avec l'appareil et d'éloigner ceux de moins de 3 ans, sauf s'ils sont sous surveillance permanente. L'entretien de l'appareil ne doit pas être effectué par des enfants sans surveillance.
- Ne touchez pas le linge à l'intérieur du lave-linge, jusqu'à ce que le tambour soit à l'arrêt complet. Même lorsque le tambour tourne lentement, cela peut causer des blessures. Faites particulièrement attention aux enfants à cet égard.
- L'appareil doit être raccordé à la conduite d'eau à l'aide des nouveaux tuyaux de raccordement fournis. Les anciens tuyaux de raccordement ne doivent pas être réutilisés.
- Ne mettez pas de tapis en-dessous du lave-linge afin de ne pas obstruer les bouches de ventilation.

#### ATTENTION



IL EST DANGEREUX QUE QUICONQUE AUTRE QU'UN AGENT DE MAINTENANCE AGRÉÉ EFFECTUE DES RÉPARATIONS LORSQU'IL FAUT RETIRER LES CAPOTS DE PROTECTION.



AFIN D'ÉVITER TOUT RISQUE D'ÉLECTROCUTION, N'ESSAYEZ PAS D'EFFECTUER LES RÉPARATIONS VOUS-MÊME.

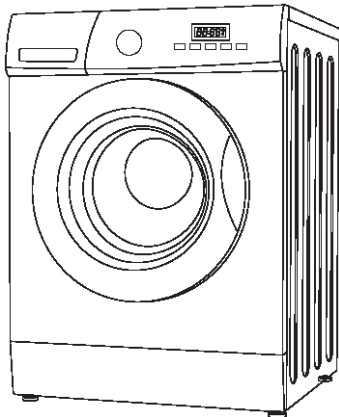


## Retrait de l'emballage

---

Retirez tous les accessoires de l'emballage. Conservez l'emballage. Si vous le jetez, veuillez respecter les réglementations locales.

Les accessoires suivants sont inclus :



L'appareil principal



Caches-boulons de transport x 4



Crosse tuyau de vidange en U



Tuyau d'arrivée d'eau x 1

## Installation de votre lave-linge

**Veillez lire et suivre les instructions attentivement.**

- En plus des instructions mentionnées ici, il se peut que des réglementations spécifiques provenant des fournisseurs d'eau et d'électricité en question s'appliquent. En cas de doute, faites appel à un technicien qualifié pour brancher le lave-linge.
- Le lave-linge est lourd - attention lorsque vous le soulevez. Ne soulevez pas le lave-linge par des composants mobiles (p. ex. porte du lave-linge).
- Attention : Si les tuyaux sont gelés, ils peuvent se déchirer/éclater. N'installez pas le lave-linge sur des lieux exposés au gel et/ou en plein air.
- Disposez les tuyaux et câbles de manière à ne pas trébucher.

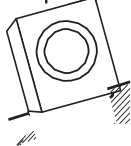


Un espace supplémentaire (environ 120mm) est nécessaire à l'arrière du lave-linge. Cela permet de laisser assez d'espace pour les raccordements des tuyaux d'eau et de vidange.

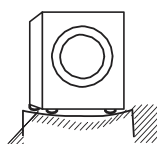
### Choisir le bon emplacement pour votre lave-linge

- Assurez-vous qu'il y a suffisamment d'espace pour votre lave-linge.
- Installez votre lave-linge sur une surface plate et stable afin d'éviter les fortes vibrations et nuisances sonores.
- N'exposez pas votre lave-linge directement aux rayons du soleil et ne l'installez pas dans une pièce où les températures peuvent être inférieures à 0°.

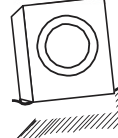
✗ Surface en pente



✗ Instable



✗ Surface bosselée



Il faut être au minimum deux personnes pour déplacer le lave-linge.

- Ne mettez pas de tapis en-dessous du lave-linge afin de ne pas obstruer les bouches de ventilation.
- Commencez par pencher le lave-linge en arrière.
- Une personne doit se placer derrière le lave-linge et tenir l'arrière du couvercle. L'autre personne doit tenir les pieds à l'avant.
- Vérifiez que vous avez tous les accessoires nécessaires à l'installation.
- Nous vous conseillons de confier l'installation du lave-linge à un technicien qualifié.

## Déplacement et Installation

### Retirer les boulons de transport

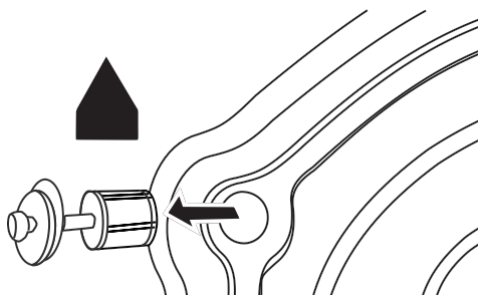
Quatre boulons de transport maintiennent le lave-linge pendant le transport. Ils doivent être retirés avant l'installation. Utilisez une clef (non fournie) et suivez les instructions ci-dessous.



Ne faites pas fonctionner le lave-linge sans avoir retiré les boulons de transport, cela peut causer de fortes vibrations et endommager votre machine.

#### Pour retirer les boulons de transport :

1. Utilisez une clef pour dévisser les quatre boulons. Ils se situent à l'arrière du lave-linge.
2. Tirez les boulons à l'horizontal. Assurez-vous que tous les boulons ont été retirés.
3. Clippez les quatre capuchons (fournis avec les accessoires) dans les trous de boulons.



Si vous déplacez le lave-linge, vous aurez besoin des boulons de transport, alors conservez-les en lieu sûr.

### Déplacer le lave-linge

Avant de déplacer le lave-linge :

- Fermez le robinet et faites fonctionner le lave-linge pour vider l'eau. Videz l'eau résiduelle de la pompe.
- Débranchez le câble d'alimentation.
- Fixez les boulons de transport.



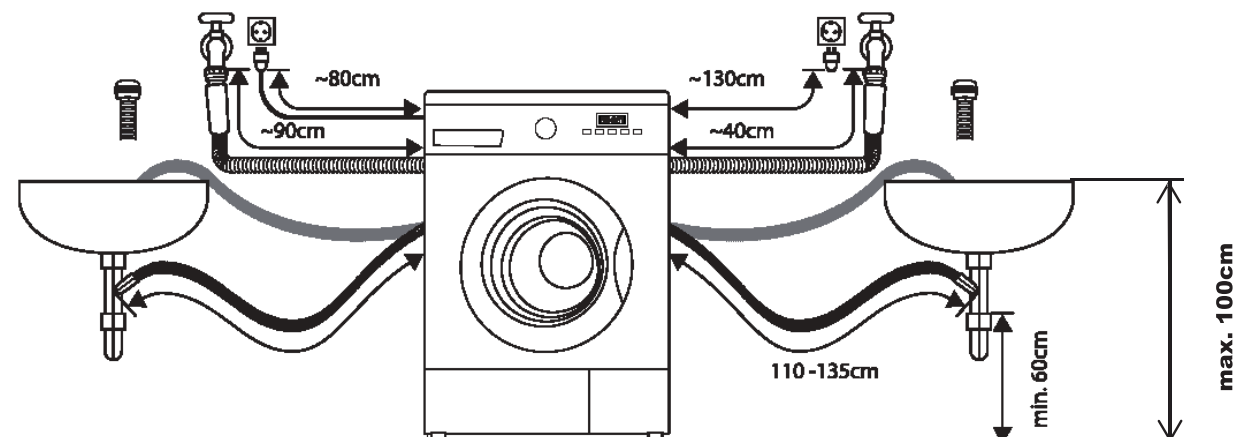
Assurez-vous de fixer les boulons de transport avant de déplacer le lave-linge.



## Longueurs de câble et de tuyau

Comment le raccorder du côté gauche

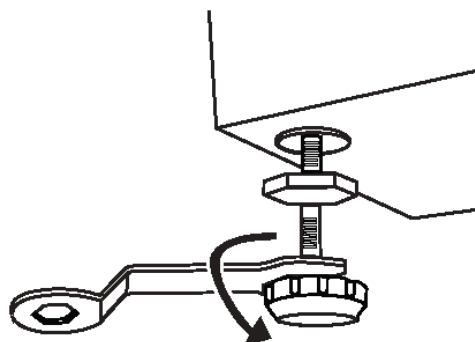
Comment le raccorder du côté droit



## Mettre votre lave-linge à niveau

Il y a 4 pieds de nivellement en-dessous de la machine. Ils doivent être réglés afin que le lave-linge soit à niveau.

1. Sur chaque pied, dévissez l'anneau de serrage en tournant dans le sens horaire.
2. Ajustez les quatre pieds en les déplaçant soit vers le haut soit vers le bas.
3. Utilisez un niveau à bulle pour vérifier que le lave-linge est à niveau.
4. Serrez chaque anneau de serrage en tournant dans le sens inverse de l'aiguille d'une montre (vers le corps du lave-linge).



Assurez-vous que les quatre anneaux de serrage sont bien serrés. Vérifiez que les pieds sont toujours encastrés dans le lave-linge. Dans le cas contraire, le lave-linge peut bouger.

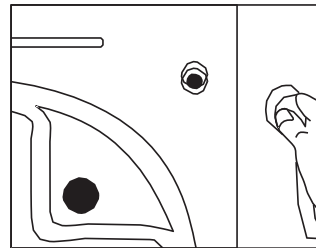
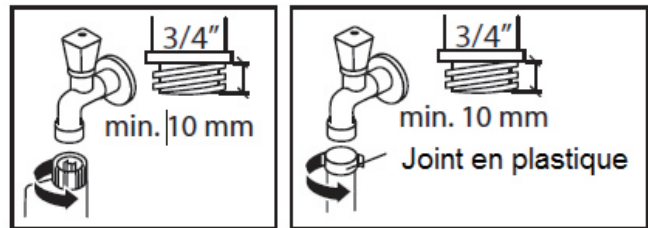
## Tuyau d'arrivée d'eau

### Rappels

- Afin d'éviter les fuites d'eau, suivez les instructions de ce chapitre.
- Ne branchez pas le tuyau à un robinet combiné.
- Ne tournez pas, n'écrasez pas, ne modifiez pas ou ne coupez pas le tuyau.
- Cette machine est conçue pour être branchée à une arrivée d'eau froide. **Ne** la branchez **pas** à une arrivée d'eau chaude.
- Utilisez uniquement le nouveau tuyau d'arrivée d'eau fourni. Les anciens tuyaux de raccordement ne doivent pas être réutilisés.

### Raccorder le tuyau d'arrivée d'eau

1. Afin de prévenir les fuites provenant des joints de raccordement, assurez-vous que les rondelles d'étanchéité en caoutchouc sont bien fixées à chaque extrémité du tuyau d'arrivée d'eau. Ne l'utilisez pas si les rondelles ne sont pas fixées.
2. Raccordez l'extrémité non courbée du tuyau d'arrivée d'eau au robinet d'eau froide.
3. Raccordez l'extrémité coudée du tuyau à tête blanche à la vanne d'arrivée d'eau de la machine. Serrez les pièces en plastique des raccordements. En cas de doute, veuillez contacter un plombier qualifié pour effectuer les raccordements en toute sécurité.
4. Ouvrez doucement le robinet et vérifiez qu'il n'y a aucune fuite autour des joints de raccordement.



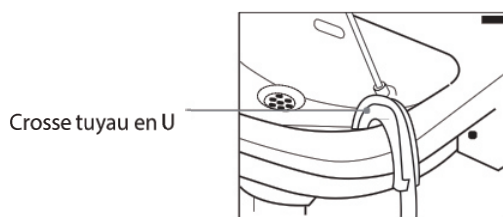
### Tuyau de vidange d'eau

#### Rappels :

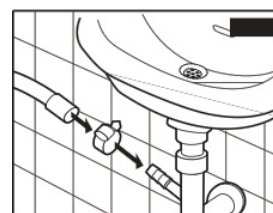
- Ne tournez pas, ne tirez pas ou ne pliez pas le tuyau.
- Votre lave-linge doit être au maximum à une distance de 85cm du système d'évacuation d'eau.
- Le tuyau de vidange d'eau doit être fixé à une hauteur minimum de 60cm et au maximum à 100cm du sol.

#### Vider dans un lavabo ou un évier

- Sécurisez le tuyau de vidange afin qu'il ne puisse pas tomber de l'évier.
- Ne bouchez pas l'évacuation d'eau de l'évier, et assurez-vous que la vitesse d'évacuation est suffisante afin d'éviter que l'eau ne déborde.
- Ne laissez pas l'extrémité du tuyau de vidange tremper dans l'eau évacuée, cela pourrait refaire couler l'eau dans le lave-linge.



Évacuation de l'eau dans un évier



Évacuation de l'eau par un tuyau d'évacuation

## Brancher à la prise de courant

### Pour votre sécurité :

- N'utilisez pas d'adaptateur ni de rallonge.
- Si le câble électrique ou la prise de courant est endommagé(e), cessez de les utiliser et demandez de l'aide à un technicien qualifié.
- Une prise de terre a été attachée au câble électrique de votre lave-linge. Cette prise doit être branchée à une prise de courant mise à la terre capable de fournir 13A. Si vous n'avez pas de prises de courant ou de fusibles de ce type chez vous, faites appel à un électricien qualifié.
- La prise de courant doit rester accessible pour pouvoir la débrancher ou un interrupteur à pôles doit être installé sur le câblage fixe conformément aux réglementations relatives aux installations électriques.

### Liste de vérification de l'installation

À présent, votre lave-linge est installé.

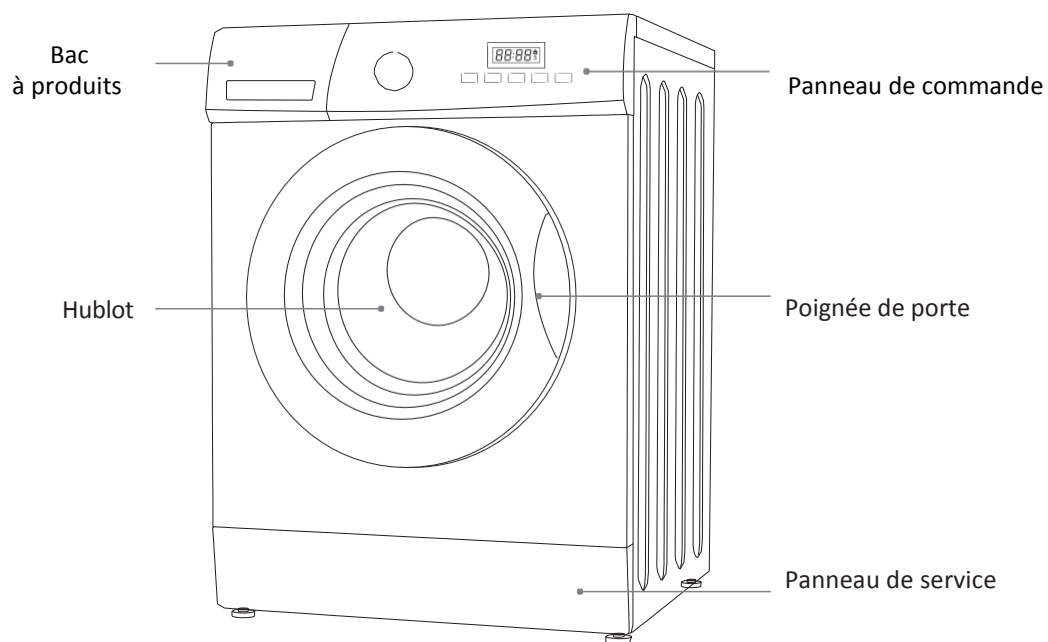
Parcourez la liste de vérification pour vous assurer que la machine a été correctement installée !

Questions		Case à cocher
Boulons de transport : Les avez-vous retirés et avez-vous inséré les capuchons correctement ?		
4 pieds de nivellement	Quatre pieds réglables : Sont-ils bien fixés au lave-linge ?	
	Quatre pieds : Sont-ils mis à plat ?	
Alimentation électrique : Est-ce que la prise de courant indépendante conçue pour l'usage domestique est de 220V-240V CA et le secteur peut-il fournir 13A ?		
Emplacement : Votre lave-linge se trouve-t-il sur une surface plate et stable ?		
Tuyau d'arrivée d'eau : Y a-t-il des fuites ? L'arrivée d'eau est-elle normale ?		

## ● Description du produit

---

### L'appareil



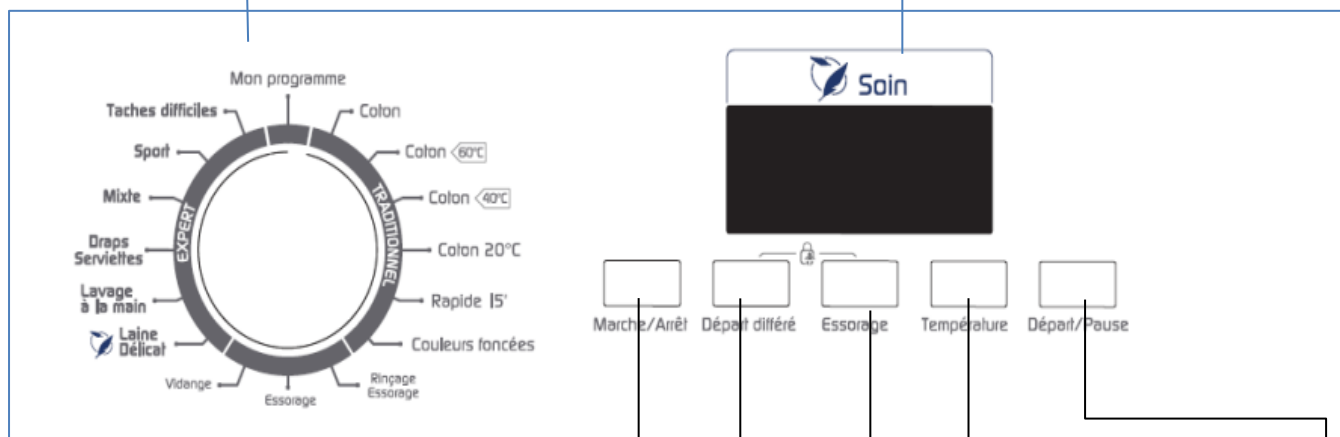
## Le panneau de commande

### Cadran du programme

Vous pouvez sélectionner le programme de votre choix en fonction de vos exigences en matière de lavage.

### Écran LED

- Le voyant du Départ différé s'allume pour indiquer le décalage de l'heure de départ. Le programme commencera à l'heure sélectionnée.
- Une fois le cycle de lavage lancé, **REMAIN** sera éclairé pour afficher le temps restant, c'est-à-dire l'heure de fin de cycle.
- Lorsque la fonction Verrou enfant est activée **VERROU ENFANT** sera allumé. La porte peut s'ouvrir une fois les voyants éteints.



### Touche Marche/Arrêt

Appuyez pour allumer la machine.  
Appuyez et maintenez la touche enfoncée pour l'éteindre.

### Touche Départ différé

Cette touche permet de lancer un cycle de lavage en différé.  
Appuyez en continu pour sélectionner le temps dont vous souhaitez différer le lavage.

### Touche Essorage

Sélectionnez la vitesse d'essorage du programme de lavage sélectionné – vous pouvez aussi sélectionner **Arrêt cuve pleine**

### Touche Température

Appuyez pour sélectionner la température souhaitée.  
Lorsqu'une température est réglée, la LED s'allume (si aucune LED est allumée, la température de l'eau est froide).

### Touche Départ/Pause

Appuyez pour lancer le lavage. Appuyez pendant le cycle pour mettre sur pause.



- Si vous devez changer un réglage après le lancement du lavage, tournez le cadran sur la position **OFF**. Sélectionnez à nouveau le programme, la vitesse d'essorage et les fonctions optionnelles, puis appuyez sur la touche **Départ/Pause**. (Assurez-vous que le verrou enfant est désactivé, sinon le programme de base continuera.)
- Juste avant sa sortie d'usine, l'appareil subit un dernier contrôle ; de l'eau est versée dans la cuve. Il peut donc y avoir des gouttes d'eau ou de la condensation dans le lave-linge. Ce n'est pas un signe de défaillance.



Lors du premier démarrage et de l'utilisation de l'appareil, il peut y avoir une légère odeur lorsque le moteur se met en route.

## ■ Préparation

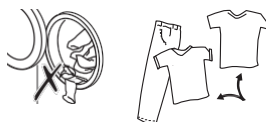
Lisez les instructions suivantes afin de comprendre comment préparer au mieux votre linge avant de le laver.

### Trier votre linge

- Lisez l'étiquette d'entretien sur chaque vêtement afin de trier correctement votre linge. Constituez différents tas.
- Triez le linge par couleur, par type de tissu et en fonction de son degré de salissure. Cela vous aidera à choisir le programme et la température adéquats pour chaque lavage.
- Ne dépassez pas la charge maximale autorisée ! Consultez les charges maximales pour le programme que vous désirez dans le tableau de sélection du programme.

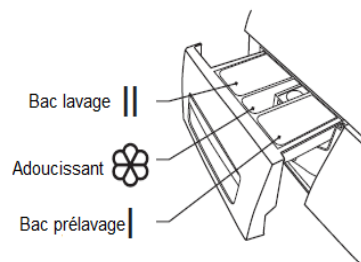
### Préparer votre linge

- Traitez les tâches avant de mettre votre linge dans la machine.
- Certains articles doivent être placés dans un sac à linge avant d'être mis dans la machine afin d'éviter de les endommager, p. ex. soutien-gorge avec agrafes, collants et vêtements en dentelle.
- Vérifiez que les poches ne contiennent pas d'objets qui pourraient endommager vos vêtements et le lave-linge.
- Resserrez les ficelles, fermez les fermetures à glissière et mettez les vêtements à l'envers de façon à ce que les fermetures soient à l'intérieur.
- Afin d'éviter que de gros objets lourds (p. ex. boucles, gros boutons, etc.) ne tapent le carreau de la porte, mettez vos vêtements à l'envers ou enlevez les objets lourds. Ils pourraient endommager votre linge ou votre machine.
- Retirez les cheveux, poils d'animaux, sable et autre matériau à l'aide d'une brosse avant de procéder au lavage.
- Si les vêtements contiennent du tissu en relief, mettez-les à l'envers.
- Les vêtements aux couleurs peu résistantes doivent être lavés séparément.
- Placez vos vêtements dans le lave-linge. Fermez la porte du lave-linge. Assurez-vous de ne pas coincer de morceaux de tissus entre la porte et le joint en caoutchouc.



### Doser la lessive et l'adoucissant

- Ajoutez du produit lessive dans le compartiment prévu à cet effet.
- Versez l'adoucissant avant de lancer la machine.
- Dosez la lessive et l'adoucissant en fonction de la quantité de linge, le degré de salissure, la dureté de l'eau dans votre région et les instructions sur l'emballage de ces produits.
- Pour des vêtements légèrement sales, ne prélevez pas et ajoutez une petite quantité de lessive dans le Bac 2 (II) du bac à produits.



- Pour les vêtements très sales, sélectionnez le programme de prélavage, utilisez ¼ de produit lessive à verser dans le Bac 1 (I) du bac à produits et le reste dans le Bac 2 (II)



Diluez l'adoucissant et l'assouplissant avec de l'eau. Évitez un éventuel blocage en cas de débordement du produit. Niveau maximal 40ml.

- N'utilisez pas le lave-linge lorsque le bac à produits n'est pas à sa place. Cela peut causer des fuites d'eau ou un dysfonctionnement de l'appareil.
- Si vous oubliez d'ajouter du produit, vous pouvez vider le lave-linge en lançant le programme Vidange. Le produit s'écoule dans le tambour seulement lorsque l'eau passe par le bac à produits.
- Afin d'éviter que la lessive en poudre ne reste dans le bac, essuyez le bac à l'aide d'un chiffon. Assurez-vous que la poudre ne forme pas de grumeaux lorsque vous l'ajoutez dans le bac.
- Si le cycle de rinçage n'élimine pas tout le produit de votre linge, utilisez moins de produit.
- La quantité d'adoucissant ne doit pas excéder le niveau MAX indiqué dans le bac Adoucissant.
- Rincez l'adoucissant résiduel avec de l'eau ou un chiffon humide à la fin du programme.
- Vous pouvez utiliser des produits lessive liquide pour tous les programmes sans prélavage. Pour ce faire, placez la plaque de niveau pour lessive liquide fournie dans le kit d'accessoires dans le second compartiment du bac à produits et versez la quantité de lessive liquide en fonction des niveaux de la plaque.  
N'oubliez pas de retirer la plaque pour lessive liquide une fois terminé.

Type de tissu	Capacité de charge maximale
	7,0kg
Coton	7,0kg
Synthétique	3,5kg
Laine	2,0kg
Délicat	2,5kg

## Avant la première utilisation

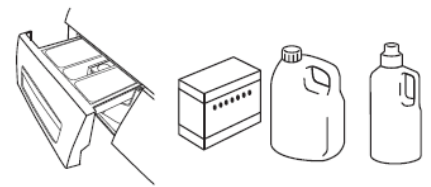
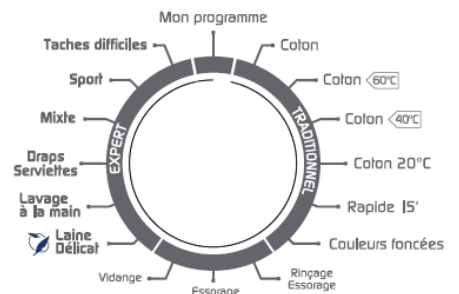
Avant de laver vos vêtements pour la première fois, lancez un programme de lavage complet :

1. Branchez la machine à la prise de courant et à l'arrivée d'eau.
2. Versez une petite quantité de produit lessive dans le bac à produits. Fermez le bac.
3. Sélectionnez le programme de lavage.
4. Appuyez sur la touche **MARCHE/ARRÊT**.
5. Appuyez sur la touche **DÉPART/PAUSE**.

## Programmation

### Lavage standard

1. Tirez la poignée de porte et mettez le linge dans le tambour. (Voir le chapitre « Préparation » pour trier votre linge avant de le mettre dans le tambour.) Assurez-vous que le linge ne se coince pas dans la porte.
2. Fermez la porte et tournez le sélecteur de programme pour sélectionner votre programme de lavage.
3. Sélectionnez la température si vous le souhaitez.
4. Verser du produit lessive dans le bac à produits. La quantité de produit lessive dépendra de la quantité de linge, du degré de salissure et de la dureté de l'eau. Versez la quantité de produit conseillée sur l'emballage.
5. Appuyez sur la touche Marche/Arrêt.
6. Appuyez sur la touche Départ/Pause pour lancer le lavage.
7. Le lave-linge émettra un son lorsque le programme est terminé.



  
**Départ/Pause**



- Si la porte est verrouillée et que vous avez éteint puis rallumé la machine, ou en cas de coupure de courant, la porte restera fermée pendant 1 minute.
- Lorsque vous démarrez le lave-linge, le voyant Départ/Pause cessera de clignoter et restera allumé.

### Vider la machine (une fois le programme terminé)



La porte reste fermée pendant 1 minute après la fin du programme.

- Ouvrez la porte du lave-linge et enlevez votre linge.
- Enlevez les éventuels objets afin d'éviter le risque de rouille.
- Laissez la porte et le bac à produits ouverts afin que l'eau résiduelle s'évapore.



# Sélectionner le programme

Veillez trouver ci-dessous les programmes disponibles, les fonctions supplémentaires et les réglages optionnels. La température peut être sélectionnée séparément pour certains programmes.

Procédure Description	Charge(kg)	Bac à produits			Temp.(°C) par défaut	Durée par défaut (Min)		Vitesse par défaut (rpm)	
		Bac I	Bac II	Bac Adoucissant		7.0		1200	1400
Coton	7.0	×	●	○	40	1:58	1:58		
Coton 60°C	7.0	×	●	○	60	3:46	3:39	1200	1400
Coton 40°C	7.0	×	●	○	40	3:42	3:35	1200	1400
Coton 20°C	7.0	×	●	○	20	1:13	1:13	1000	1000
Rapide 15'	2.0	×	●	○	Froid	0:15	0:15	800	800
Couleurs foncées	2.0	×	●	○	30	1:06	1:06	800	800
Rinçage Essorage	7.0	×	×	○	—	0:31	0:31	1000	1000
Taches difficiles	7.0	×	●	○	60	1:39	1:39	1000	1000
Sport	3.5	×	●	○	40	1:19	1:19	800	800
Mixte	3.5	×	●	○	40	1:33	1:33	1200	1200
Draps serviettes	7.0	×	●	○	40	1:13	1:13	1000	1000
Lavage à la main	2.5	×	●	○	30	1:00	1:00	600	600
Laine Délicat	2.0	×	●	○	40	1:06	1:06	400	400
Vidange	—	×	×	×	—	0:01	0:01	0	0
Essorage	7.0	×	×	×	—	0:12	0:12	1000	1000

Classe énergétique A+++

**Programme de test énergétique : Coton 60°C/40°C, Vitesse : vitesse la plus élevée ; le reste par défaut.**

Demi-charge pour une machine de 7,0kg:3,5kg

Les programmes « Coton 60°C/40°C » sont des programmes « Coton 60°C/40°C standard ». Les programmes de lavage standard sont ceux correspondant aux informations sur l'étiquette et la fiche. Ils sont conçus pour laver le linge en coton normalement sale. Ces programmes sont les plus efficaces en termes de consommations d'eau et d'énergie combinées pour laver ce type de linge en coton. La température réelle de l'eau peut différer de la température déclarée pour ce cycle.

● Signifie obligatoire

○ Signifie optionnel

×

 Signifie pas nécessaire

Remarques : Les paramètres de ce tableau sont destinés à l'utilisateur à titre de référence uniquement. Les paramètres réels peuvent être différents des paramètres mentionnés dans le tableau ci-dessus.

## Éteindre et allumer la sonnerie

- La machine émettra un bip.
- Pour éteindre la sonnerie, appuyez sur « **TEMPÉRATURE** » pendant 3 secondes après avoir lancé le programme de lavage.
- Pour allumer la sonnerie, appuyez sur « **TEMPÉRATURE** » à nouveau pendant 3 secondes.



Ce réglage sera enregistré jusqu'au programme suivant.

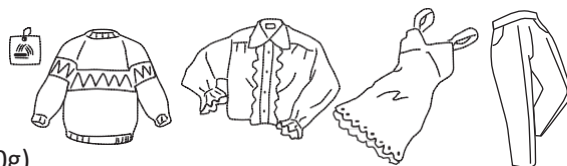
## Informations importantes

### Laver le linge délicat

#### (Programmes « Lavage à la main » et « Laine/Délicat »)

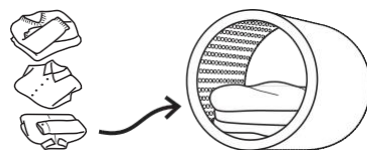
Ces programmes permettent de faire fonctionner le tambour doucement afin d'obtenir de bons résultats sur le linge délicat.

- Charge du linge Laine/Délicat : Inférieure ou égale à 2kg
- Conseils pour le programme « Lavage à la main » :  
Poids approximatifs :
  - Pull en laine (400g)
  - Chemise / sous-vêtements en soie (200g)
  - Pantalons (400g)



### Charger le linge délicat dans le tambour

- Fermez les fermetures à glissière et les boutons.
- Ajoutez les articles un par un, les un au-dessus des autres.
- Ne surchargez pas le tambour, cela pourrait causer de fortes vibrations ou endommager le lave-linge.



### Quelle lessive utiliser ?

- Pour les vêtements en laine, utilisez un produit lessive liquide doux. Les autres produits peuvent endommager vos vêtements en laine.
- Si vous utilisez les programmes « Lavage à la main » ou « Laine/Délicat », il se peut que vous ayez besoin d'effectuer un cycle de rinçage supplémentaire pour éliminer l'excès de produit lessive. Cela dépend de la quantité de produit que vous utilisez, et de la quantité de mousse que le produit génère pendant le cycle de lavage traditionnel.

### Comment utiliser l'amidon pour votre linge ?

L'amidon est un agent épaississant. Suivez les instructions sur l'emballage de l'amidon.

- Pour utiliser de l'amidon, versez-le simplement dans le bac Adoucissant, à côté du bac pour produit lessive. Il sera automatiquement versé sur vos vêtements lors du cycle de rinçage final.
- S'il est difficile à verser, vous pouvez diluer légèrement l'amidon avec de l'eau avant de l'ajouter au bac Adoucissant. Assurez-vous de ne pas dépasser le niveau MAX du compartiment.



Après avoir utilisé l'amidon, nettoyez le bac à produits, notamment le bac Adoucissant. Puis, éliminez l'excès d'amidon du tambour, lancez le programme « Rapide 15' » sans produit.

## Comment activer la sécurité enfant

La sécurité enfant empêche les enfants d'interrompre les programmes involontairement. Il verrouille uniquement les touches de contrôle mais pas le **sélecteur de programme**.

1. Allumez le lave-linge.
2. Lorsque le lave-linge est en marche, appuyez et maintenez les touches **Départ différé** et **Essorage** en même temps pendant 3 secondes afin d'activer la sécurité enfant. Les LED sur les touches de la fonction clignoteront afin d'indiquer que la sécurité enfant est activée.
3. Si une personne appuie sur les touches de la fonction lorsque la sécurité enfant est activée, les lumières des touches de la fonction clignoteront pour indiquer que la sécurité enfant est activée.
4. Pour désactiver la sécurité enfant, appuyez et maintenez les touches **Départ différé** et **Essorage** jusqu'à ce que les touches cessent de clignoter.



- Désactivez la sécurité enfant à la fin du programme.
- Lorsque la sécurité enfant est activée, votre machine désactivera la touche d'essorage et les touches de fonction.

## Entretien : nettoyage du lave-linge



Débranchez toujours le lave-linge avant de le nettoyer.

### Nettoyer le tambour

La rouille laissée dans le tambour par les objets métalliques doit être éliminée immédiatement à l'aide d'un produit sans chlore.

N'utilisez jamais d'outils en acier.



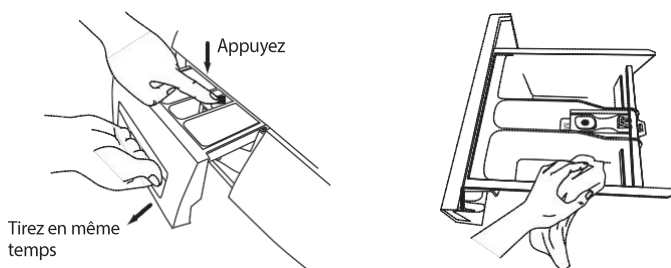
Ne mettez pas de linge dans la machine pendant le nettoyage du tambour.

### Nettoyer l'extérieur de votre lave-linge

- Nettoyez l'extérieur de votre lave-linge à l'aide d'un chiffon et d'un produit doux tels que les produits ménagers.
- Ne versez pas d'eau sur le lave-linge.
- N'utilisez pas de produits décapants, de diluants ou de produits contenant de l'alcool ou du kérosène.

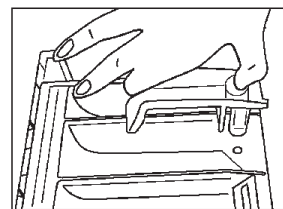
### Nettoyer le bac à produits lessive

1. Retirez le bac à produits en tirant et en appuyant doucement sur la partie centrale du bac Adoucissant.
2. Éliminez les résidus de produits du bac avec de l'eau. (Utilisez un chiffon pour nettoyer le lave-linge). Les résidus de produits s'accumulent rapidement si vous ne nettoyez pas le bac régulièrement, et cela peut faire apparaître de la moisissure.
3. Remettez le bac à sa place.



### Bouchon du siphon

Retirez le bac à produits. Retirez le bouchon du siphon et nettoyez en profondeur les éventuels résidus d'adoucissant. Remettez le bouchon du siphon nettoyé à sa place. Vérifiez s'il est bien mis.



### Nettoyer le joint de porte et le hublot

- Essuyez le hublot et le joint après chaque lavage afin d'éliminer les peluches et les taches. Si les peluches s'accumulent, cela peut entraîner des fuites.
- Enlevez les pièces de monnaie, les boutons et autres objets du joint de la porte après chaque lavage.

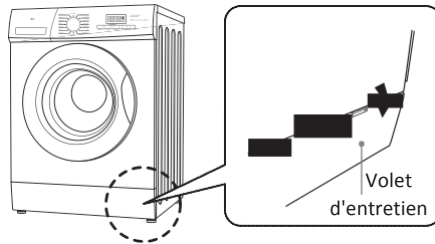
## Nettoyer le filtre



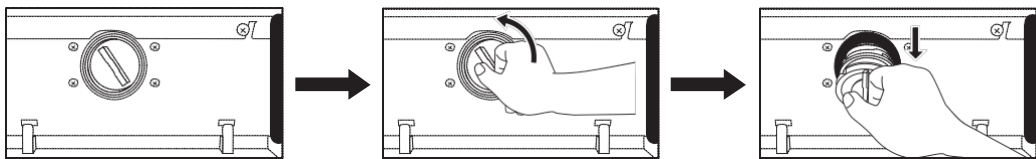
Attention à ne pas vous brûler lorsque vous nettoyez le filtre. L'eau qui s'écoule du filtre peut être chaude après un lavage à température élevée.

Avant de nettoyer le filtre, éteignez et débranchez le lave-linge.

1. Ouvrez le volet d'entretien en tirant sur la poignée. Placez un récipient adéquat en dessous du volet d'entretien afin de récupérer l'eau.



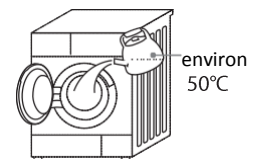
2. Desserrez doucement le filtre. L'eau peut s'écouler, ce qui est normal.
3. Dévissez le filtre afin de le retirer.
4. Enlevez les peluches et les résidus avant de replacer soigneusement le filtre.



5. Tournez le filtre dans le sens des aiguilles d'une montre afin de le revisser. Fermez le volet d'entretien.

## Protéger le tuyau d'arrivée d'eau contre le gel

Si votre lave-linge vous est livré pendant une période de grand froid, installez-le puis laissez-le à température ambiante pendant 24 heures avant de l'utiliser. Cela permet de s'assurer qu'il n'y a pas de glace qui bloque le tuyau d'arrivée d'eau. Si votre tuyau d'arrivée d'eau gèle, ajoutez 2 ou 3 litres d'eau chaude dans le tambour. Puis, lancez le programme « Vidange ».



## Nettoyer le filtre du tuyau d'arrivée d'eau

1. Fermez l'arrivée d'eau au robinet.
2. Fermez la porte du lave-linge et sélectionnez le programme « Vidange », puis appuyez sur la touche **Départ/Pause**.
3. Lorsque le cycle est terminé, éteignez la machine. Retirez le tuyau d'arrivée d'eau raccordé au robinet.
4. Retirez manuellement le filtre situé sur le côté du robinet où est raccordé le tuyau d'arrivée d'eau et nettoyez-le à l'aide d'une petite brosse (p. ex. une brosse à dent).
5. Remettez le filtre à sa place.
6. Raccordez à nouveau le tuyau d'arrivée d'eau au robinet et rouvrez le robinet. Vérifiez qu'il n'y a pas de fuites.

## Conseils et astuces

Problèmes	Solutions
Les touches ne fonctionnent pas	<ul style="list-style-type: none"> <li>Le verrou enfant est activé. Désactivez la fonction verrou enfant.</li> <li>Le lave-linge est en train d'effectuer un programme de lavage.</li> <li>Le <b>sélecteur de programme</b> était dirigé vers un programme différent.</li> </ul>
La porte ne s'ouvre pas	<ul style="list-style-type: none"> <li>Il se peut que le verrou de la porte soit activé.</li> <li>La température ou le niveau de l'eau est trop élevé(e).</li> </ul>
Si vous lancez le mauvais programme involontairement.	Tout d'abord, appuyez sur la touche <b>Départ / Pause</b> ou tournez le <b>sélecteur de programme</b> vers la position 0 (Off). Deuxièmement, tournez le <b>sélecteur de programme</b> vers le bon programme, l'essorage ou la fonction optionnelle que vous souhaitez. Appuyez sur la touche <b>Départ / Pause</b> pour lancer le nouveau programme. (Remarque : Nous vous conseillons de ne pas changer de programme si la machine est en marche depuis 3 minutes.)
Odeur anormale.	<ul style="list-style-type: none"> <li>Les pièces en caoutchouc et les moteurs peuvent émettre une odeur lorsque vous utilisez votre lave-linge pour la première fois, mais elle disparaît avec le temps.</li> <li>Vous devriez laver le tambour une fois par mois.</li> </ul>
Vous ne voyez pas d'eau.	C'est normal : Le niveau d'eau n'atteint pas le hublot.
L'eau n'entre pas dans le lave-linge.	<ul style="list-style-type: none"> <li>Il se peut que le robinet soit fermé.</li> <li>Le tuyau d'eau ou le tuyau d'arrivée d'eau peut être gelé.</li> <li>Votre alimentation en eau est peut-être interrompue.</li> <li>Le filtre de la vanne d'arrivée d'eau peut être obstrué.</li> </ul>
Une petite quantité d'eau seulement se trouve dans la machine.	<ul style="list-style-type: none"> <li>Si vous avez mis le programme sur pause et que vous l'avez redémarré, il se peut que le lave-linge ait vidé un peu d'eau.</li> <li>Ne versez pas d'eau par la porte.</li> </ul>
L'eau s'accumule pendant le lavage.	C'est normal : L'eau est automatiquement versée lorsque le niveau baisse, et avec une charge importante, la machine se remplit d'eau à plusieurs reprises.
Le lave-linge n'essore pas.	<ul style="list-style-type: none"> <li>L'arrêt cuve pleine est activé. Appuyez sur la touche <b>Arrêt cuve pleine</b> pour continuer.</li> <li>S'il y a une petite charge dans le lave-linge, cela peut être détecté comme une charge déséquilibrée et le lave-linge peut s'arrêter d'essorer après quelques tentatives. Sélectionner l'essorage manuel.</li> </ul>
L'eau n'entre pas dans le lave-linge pendant l'opération de rinçage.	Avant le rinçage, le lave-linge tourne pour vider l'eau résiduelle du lavage. L'eau se remplira après cette opération.
Pendant l'essorage, le tambour s'arrête et tourne plusieurs fois.	C'est normal. Le lave-linge a détecté une charge déséquilibrée et tente de le corriger.
Il y a de la mousse et de l'eau résiduelles dans la porte ou le joint de la porte.	Même s'il reste de la mousse et de l'eau, cela n'a pas de répercussion sur l'efficacité du rinçage.
L'essorage se répète.	C'est normal. Même si l'essorage se produit à plusieurs reprises, cette fonction permet un essorage en silence.

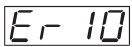

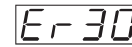
<p>Il n'y a pas beaucoup de mousse.</p>	<ul style="list-style-type: none"> <li>• Cela peut arriver lorsque vous mettez de la lessive en poudre directement dans le tambour. Vous devez la mettre dans le bac à produits.</li> <li>• La quantité de mousse peut varier, en fonction de la température, du niveau et de la dureté de l'eau.</li> <li>• Vous n'utilisez peut-être pas assez de produit lessive.</li> <li>• Vous utilisez peut-être un type de produit contenant moins de mousse.</li> <li>• Si le linge est très sale, cela peut réduire la quantité de mousse.</li> <li>• S'il y a une charge importante de linge, cela peut également réduire la quantité de mousse.</li> </ul>
<p>Il y a une grande quantité de mousse.</p>	<ul style="list-style-type: none"> <li>• La quantité de mousse peut varier, en fonction de la température, du niveau et de la dureté de l'eau.</li> <li>• Vous avez peut-être utilisé trop de produit lessive.</li> <li>• Le type de produit que vous utilisez pourrait générer trop de mousse.</li> </ul>
<p>L'adoucissant déborde</p>	<ul style="list-style-type: none"> <li>• Vous avez peut-être dépassé le niveau MAX dans le bac Adoucissant.</li> <li>• Vous avez peut-être renversé du liquide en fermant le compartiment trop brusquement.</li> </ul>
<p>Il y a un résidu de lessive en poudre au fond du lavage</p>	<p>Cela peut arriver lorsque vous mettez de la lessive en poudre directement dans le tambour. Vous devez le mettre dans le bac à produits.</p>
<p>Il y a un bruit anormal ou une vibration</p>	<ul style="list-style-type: none"> <li>• Vérifiez qu'il n'y a pas d'objets métalliques dans le tambour.</li> <li>• Assurez-vous que les boulons de transport ont été retirés.</li> <li>• Vérifiez que le lave-linge a été correctement mis à niveau.</li> <li>• Vérifiez que le lave-linge est placé sur une surface stable et plate.</li> </ul>
<p>Il y a un bruit lorsque l'eau s'écoule</p>	<p>C'est normal, c'est la pompe qui se met en route et qui s'arrête.</p>
<p>Il y a une coupure de courant lorsque le lave-linge est allumé</p>	<p>Le lave-linge s'arrêtera (n'ouvrez pas la porte si la machine est pleine d'eau). Lorsque le courant reviendra, le lave-linge reprendra le programme.</p>
<p>L'alimentation en eau est coupée.</p>	<p>Lorsque l'eau revient, il se peut qu'elle soit insalubre au début. Vous devez débrancher le tuyau d'arrivée d'eau et vider l'eau insalubre par le robinet avant de réutiliser votre lave-linge. Souvenez-vous de rebrancher le tuyau d'arrivée d'eau d'abord.</p>
<p>Trop de mousse dans le bac à produits</p>	<p>Appuyez sur la touche <b>Départ / Pause</b>. Choisissez le programme Rinçage afin de rincer et essorer le tambour manuellement. Versez la quantité exacte de produit lessive la prochaine fois.</p>

## Questions et réponses

Problèmes	Raisons	Solutions
Le lave-linge ne démarre pas		<ul style="list-style-type: none"> <li>• Vérifiez que la porte est bien fermée.</li> <li>• Vérifiez que le câble d'alimentation est correctement branché.</li> <li>• Vérifiez que le robinet d'arrivée d'eau est ouvert.</li> <li>• Vérifiez que la touche <b>Départ/Pause</b> est enfoncée.</li> <li>• Vérifiez que la touche <b>Marche/Arrêt</b> est enfoncée.</li> </ul>
La porte ne s'ouvre pas	<ul style="list-style-type: none"> <li>• Le système de sécurité du lave-linge est en marche.</li> </ul>	<ul style="list-style-type: none"> <li>• Éteignez l'alimentation.</li> </ul>
Problème de chauffage	<ul style="list-style-type: none"> <li>• CTN est endommagé et la conduite de chauffage est usée</li> </ul>	<ul style="list-style-type: none"> <li>• Le lave-linge peut normalement laver les vêtements.</li> <li>• Mais il ne peut pas laver avec de l'eau chaude.</li> <li>• Contactez immédiatement le service après-vente</li> </ul>
Fuite d'eau	<ul style="list-style-type: none"> <li>• Le raccord entre le tuyau d'arrivée ou d'évacuation et le robinet ou le lave-linge n'est pas serré.</li> <li>• Le tuyau de vidange dans la pièce est bloqué.</li> </ul>	<ul style="list-style-type: none"> <li>• Vérifiez et resserrez les tuyaux d'eau.</li> <li>• Nettoyez le tuyau d'évacuation et demandez qu'une personne spécialisée le répare si nécessaire.</li> </ul>
L'eau a débordé du fond de la machine	<ul style="list-style-type: none"> <li>• Le tuyau d'arrivée n'est pas bien raccordé.</li> <li>• Il y a une fuite d'eau dans le tuyau d'évacuation.</li> </ul>	<ul style="list-style-type: none"> <li>• Réparez le tuyau d'arrivée.</li> <li>• Remplacez le tuyau de vidange.</li> </ul>
L'indicateur ou le panneau d'affichage ne s'allume pas	<ul style="list-style-type: none"> <li>• L'alimentation est coupée.</li> <li>• L'interface électronique rencontre des problèmes.</li> <li>• Le faisceau a des problèmes de connexion.</li> </ul>	<ul style="list-style-type: none"> <li>• Vérifiez que l'alimentation est éteinte et si le câble d'alimentation est branché correctement.</li> <li>• Si ce n'est pas le cas, appelez le service après-vente.</li> </ul>
Résidus de produits lessive dans le bac	<ul style="list-style-type: none"> <li>• La lessive en poudre est humide et agglomérée.</li> </ul>	<ul style="list-style-type: none"> <li>• Nettoyez et essuyez le bac.</li> <li>• Utilisez des produits liquide ou un produit spécial pour le tambour.</li> </ul>
Les résultats du lavage sont mauvais	<ul style="list-style-type: none"> <li>• Les vêtements sont trop sales.</li> <li>• Quantité de produit insuffisante.</li> </ul>	<ul style="list-style-type: none"> <li>• Choisissez un programme adéquat.</li> <li>• Ajoutez la bonne quantité de produit conformément aux instructions sur l'emballage du produit lessive.</li> </ul>
Bruit anormal Fortes vibrations		<ul style="list-style-type: none"> <li>• Vérifiez si les fixations (boulons) ont été retirées.</li> <li>• Vérifiez si l'appareil est installé sur un sol solide et plat.</li> <li>• Vérifiez s'il n'y a pas de pinces à cheveux ou d'objets métalliques à l'intérieur.</li> <li>• Vérifiez si les pieds du lave-linge sont ajustés au même niveau. Voir page 9.</li> </ul>



## Codes erreur

Écran LED	Raison	Solutions
	Retard d'arrivée d'eau de 7min	<ul style="list-style-type: none"> <li>Ouvrez le robinet d'eau afin de vérifier si le tuyau d'arrivée est écrasé ou noué, vérifiez si le filtre de la vanne d'entrée est bloqué ; vérifiez si la pression d'eau est trop basse.</li> </ul>
	Retard de vidange de 3min	<ul style="list-style-type: none"> <li>Vérifiez si la pompe de vidange est bloquée.</li> </ul>
	La porte n'a pas pu se verrouiller plus de 3 fois	<ul style="list-style-type: none"> <li>Vérifiez si la porte du lave-linge est fermée</li> <li>Vérifiez si les vêtements sont coincés dans la porte.</li> </ul>
Autres	<ul style="list-style-type: none"> <li>Veillez contacter le service après-vente pour tout autre problème.</li> </ul>	

## Caractéristiques

Paramètres	
Capacité de lavage	7,0k
Dimension (L*P*H)	595*495*850
Poids	61kg
Puissance nominale	2050
Alimentation électrique	220-240V~
Intensité nominale	10
Pression d'eau standard	0,05MPa~1MPa

Des modifications peuvent être apportées sans préavis aux caractéristiques et paramètres de l'appareil.

## Fiche produit

Marque : VEDETTE

Modèle : VLF722W/VLF742SW

Capacité nominale : 7kg

Classe d'efficacité énergétique : A+++

Ecolabel Européen : S/O

La consommation d'énergie est estimée à 175kwh par an, basée sur 220 cycles de lavage standard pour les programmes Coton 60°C et 40°C à charge pleine ou partielle, ainsi que pour la consommation des modes économiques. La consommation d'énergie réelle dépendra de la manière d'utiliser l'appareil.

La consommation d'eau est estimée à 10000 litres par an, basée sur 220 cycles de lavage standard pour les programmes Coton 60°C et 40°C à charge pleine ou partielle. La consommation d'eau réelle dépendra de la manière d'utiliser l'appareil.

La classe d'efficacité du programme Rinçage-essorage est B/B sur une échelle de G (moins efficace) à A (plus efficace) Vitesse maximale d'essorage : 1 200/1 400rpm

Valeurs de consommation (1200rpm) :

Programme standard	Charge	Consommation d'énergie	Consommation d'eau	Taux d'humidité résiduelle	Durée du programme
Coton 60°C	7kg	0,94kwh	50L	50%	231min
Coton 60°C	3,5kg	0,68kwh	42L	55%	215min
Coton 40°C	3,5kg	0,64kwh	42L	55%	211min

Valeurs de consommation (1400rpm) :

Programme standard	Charge	Consommation d'énergie	Consommation d'eau	Taux d'humidité résiduelle	Durée du programme
Coton 60°C	7kg	0,92kwh	50L	50%	232min
Coton 60°C	3,5kg	0,68kwh	42L	54%	213min
Coton 40°C	3,5kg	0,64kwh	42L	54%	217min

Remarques :

1. Réglage du programme de test conformément à la norme applicable EN60456-2011.
2. Lors du lancement des programmes de test, lavez la charge spécifiée avec la vitesse d'essorage maximale.
3. Les paramètres réels dépendront de la manière d'utiliser l'appareil, et peuvent être différents des paramètres susmentionnés dans le tableau.

Consommation d'énergie à l'arrêt : 0,5W

Consommation d'énergie en marche : 1W

Bruit aérien (lors du lavage) : 58

Bruit aérien (essorage) : 76/78

Remarques : Les émissions de bruit aérien pendant le lavage/essorage pour le programme standard Coton 60°C à charge pleine

## Service Après-Vente

### RELATIONS CONSOMMATEURS

Pour en savoir plus sur nos produits vous pouvez consulter notre site : [www.vedette.com](http://www.vedette.com)

Vous pouvez nous contacter :

- Via notre site, [www.vedette.com](http://www.vedette.com) rubrique « CONTACT ».
- Par e-mail à l'adresse suivante : [relations.consommateurs@groupebrandt.com](mailto:relations.consommateurs@groupebrandt.com)
- Par courrier à l'adresse postale suivante :

Service Consommateurs VEDETTE  
5 av des Béthunes,  
CS 69 526  
95 060 CERGY PONTOISE CEDEX

- Par téléphone du lundi au vendredi de 8h30 à 18h00 au



### INTERVENTIONS

Les éventuelles interventions sur votre appareil doivent être effectuées par un professionnel qualifié dépositaire de la marque. Lors de votre appel, afin de faciliter la prise en charge de votre demande, munissez-vous des références complètes de votre appareil (référence commerciale, référence service, numéro de série). Ces renseignements figurent sur la plaque signalétique au dos de l'appareil.

Pour obtenir un RDV avec un technicien, vous pouvez nous contacter du lundi au samedi de 7h00 à 20h00 au



### **PIÈCES D'ORIGINE**

Lors d'une intervention, demandez l'utilisation exclusive de pièces détachées certifiées d'origine.



### **L'EXPERTISE DES PROFESSIONNELS AU SERVICE DES PARTICULIERS**

Pour préserver votre appareil, nous vous recommandons d'utiliser les produits d'entretien Clearit ; découvrez toute une gamme et accessoires professionnels pour entretenir et améliorer la performance de vos appareils au quotidien.  
En vente sur [www.clearit.com](http://www.clearit.com) ou chez votre revendeur habituel.



Ce symbole présent sur le produit ou dans le guide d'instructions indique que votre appareil électrique et électronique ne peut être traité comme un déchet ménager. Il existe des systèmes de collecte prévus pour le recyclage de ce type d'appareil au sein de l'Union européenne.



Pour plus d'informations, veuillez contacter les autorités locales ou le fournisseur qui vous a vendu le produit.